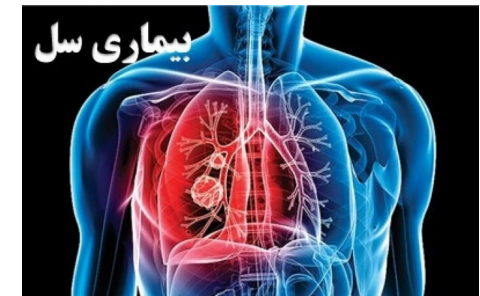




دانشگاه علوم پزشکی و خدمات بهداشتی درمانی مرکز کاب
مرکز آموزشی و درمانی دکتر علی شریعتی بندرعباس

بیماری سل



تهیه کننده: محدثه ذاکری

نایب‌کننده: کمیته آموزش به بیمار

ناظر کیفی: سوپروایزر آموزش سلامت و

دکتر علوی

منبع: برونر و سودارث

oo/sh/pa/ep/220

سل:

سل یک بیماری عفونی نکروز دهنده حاد یا مزمن است که باعث گرفتاری ارگان‌های مختلف بدن به خصوص ریه‌ها می‌شود.

سل خارج ریوی ممکن است اندام‌ها و بافت‌های مختلف از جمله غده‌های لنفی، پرده جنب، پریکارد، کلیه، استخوان، مفاصل، حلق، گوش میانی، پوست، روده، پرده صفاق و چشم را درگیر کند.



علائم:

شایع‌ترین و مهم‌ترین علامت بیماری سل ریوی، سرفه پایدار به مدت ۲ هفته یا بیشتر است که معمولاً همراه با خلط خونی می‌باشد. علائم دیگر شامل تب، درد قفسه سینه، تنگی نفس، کاهش اشتها، بی‌حالی و خستگی شبانه است.

اگر علائمی مانند بزرگی غدد لنفاوی و ترشح چرکی از آنها، درد و تورم مفاصل، تغییر شکل استخوان‌ها، سردرد، تب و سفتی گردن، اختلال ادراری و نازایی وجود داشت یکی از بیماران یه‌ی‌های احتمالی می‌تواند سل خارج ریوی باشد.

تشخیص:

ساده‌ترین، در دسترس‌ترین و بهترین راه تشخیص سل ریوی اسمیر مثبت، آزمایش خلط می‌باشد. بهترین نحوه نمونه‌گیری تهیه ۳-۵ خلط به روش زیر می‌باشد:

نمونه اول در اولین مراجعه بیمار - نمونه دوم صبح زود روز بعد - نمونه سوم در زمان تحویل دو نمونه دیگر.

نمونه‌ها حداکثر ظرف مدت ۷۲ ساعت باید به آزمایشگاه ارسال گردد.

درمان:

اگر شما قبلاً به دلیل ابتلاء به بیماری سل داروهای ضد سل مصرف نکرده‌اید، به مدت حداقل ۶ ماه، از ۴ نوع داروی خوراکی مخصوص درمان سل که به صورت قرص و کپسول می‌باشند، برای شما تجویز خواهند کرد. این داروها را شما می‌توانید به راحتی با نظارت یک فرد دیگر استفاده نمایید. لذا نیازی به بستری شدن در بیمارستان و یا آسایشگاه نخواهد بود. در صورتیکه شما قبلاً به دلیل ابتلاء به بیماری سل به مدت ۶ ماه داروهای ضد سل مصرف کرده باشید، برای شما به مدت حداقل ۸ ماه، از ۵ نوع داروی مخصوص درمان سل که به صورت خوراکی و تزریقی می‌باشند، تجویز خواهند کرد.

مدیریت سل

شما باید داروی خود را تمام کرده و داروها را دقیقاً مطابق تجویز مصرف کنید. اگر خیلی زود مصرف داروها را متوقف کنید، می‌توانید دوباره بیمار شوید. علاوه بر این، با استفاده نادرست از داروها، میکروب‌های سل (TB) که هنوز زنده هستند ممکن است به دارو مقاوم شده و باعث می‌شوند دفعه بعد بهتر شدن برای شما سخت شود. زمانی که در حال درمان بیماری سل فعال هستید، برای اطمینان از معالجه شما به بررسی‌های منظم نیاز خواهید داشت.



نکاتی برای جلوگیری از بیمار شدن دوستان و خانواده

در خانه بمانید. لازم است در چند هفته اول درمان بیماری سل فعال، به محل کار یا مدرسه نروید و در اتاق مشترک با افراد دیگر ن خوابید.

اتاق را تهویه کنید. میکروب‌های سل در فضاهای کوچک بسته که هوا حرکت نمی‌کند به راحتی گسترش می‌یابند. اگر در فضای باز هوا خیلی سرد نیست، پنجره‌ها را باز کنید و با استفاده از یک فن هوای داخل را بیرون بکشید.

دهان خود را بپوشانید. در هر زمان که می‌خندید، عطسه می‌کنید یا سرفه می‌کنید از یک دستمال برای پوشاندن دهان خود استفاده کنید. دستمال کاغذی را درون کیسه‌ای بریزید، آن را مهر و موم کرده و دور بریزید.

ماسک بزنید. استفاده از ماسک جراحی در هنگام حضور در کنار افراد دیگر در طی سه هفته اول درمان ممکن است به کاهش خطر انتقال کمک کند.

آیا تمام انواع سل مسری بوده و به اطرافیان

منتقل می‌شود؟

خیر. تنها بیمار مبتلا به سل ریوی خلط مثبت می‌تواند میکروب را در هوا پخش کرده و بیماری را به اطرافیان منتقل نماید، لذا در اکثر موارد سل ریوی خلط منفی و انواع سل خارج ریوی مسری نبوده و به دیگران منتقل نمی‌شوند.



بیماری افراد مبتلا به سل ریوی خلط مثبت تا چه

زمانی به اطرافیان سرایت می‌کند؟

بیماری این افراد از زمانی که دچار سرفه و خلط شده‌اند تا ۲ هفته از شروع درمان دارویی ضد سل برای اطرافیان خطر سرایت دارد. بعد از آن این افراد هیچگونه خطری برای اطرافیان ندارند.